

Verbouwing Lakenhuis

Opdrachtformulering Kunst in opdracht

Oproep

1. Oproep: integratie van een artistieke ingreep in het Lakenhuis

1.1. Open oproep

Dit is een **open oproep** aan kunstenaars uit alle mogelijke disciplines om **een eerste idee** te formuleren voor een artistieke ingreep in de gemeenschappelijke delen van het Lakenhuis en/of haar voor- of achtergevel.

Hierbij wordt op de één of andere manier gespeeld met de gegeven fysieke context van de plek waar de artistieke ingreep plaatsvindt (aangeduid op de plannen) en/of met de inhoudelijke context van het gebouw waar alle verschillende activiteiten op de één of andere manier met zorg bezig zijn.

Op basis van deze eerste ideeën wordt **een selectie gemaakt van een 5 tal kunstenaars** die hun idee, tegen een vergoeding van 500 euro, verder kunnen uitwerken. De uiteindelijk geselecteerde kunstenaar mag zijn idee uitvoeren voor een maximale kostprijs van 10.000 euro (all incl.)

Om de plaatselijke situatie te bekijken is het gebouw toegankelijk van maandag tot vrijdag van 8u30 tot 19u

1.2. Vereisten

Kunstenaars die een idee willen indienen moeten voldoen aan volgende voorwaarden:

- U bent actief kunstenaar hetgeen u aantoont met een bijgevoegd cv/portfolio.
- Het idee omvat de aanduiding van de locatie of situatie die je interesseert, de keuze van het medium + beeld-, geluid- of andere referenties van jezelf of anderen van waaruit jouw idee vertrekt, en eventueel een vluchtige schets.
- Het voorstel van de artistieke ingreep/werken dienen geïntegreerd deel uit te maken van het gebouw.
- Het idee dient ingediend te worden voor 30/04/2022 bij Kenniscentrum WWZ, t.a.v. Herwig Teugels, Lakensestraat 76 Bus 2, 1000 Brussel of via herwig.teugels@kenniscentrumwwz.be.

1.3. Tijdschema

Deadline indienen eerste ideeën: 30 april 2022

Selectie van de eerste ideeën: 16 mei 2022

Deadline uitwerking idee (geselecteerde kunstenaars) tegen vergoeding: 15 juni 2022

Selectie van het uitgewerkt idee voor uitvoering: 30 juni 2022

2. Situering van de oproep

Het Lakenhuis, dat zich situeert Lakensestraat 76 te 1000 Brussel, is een gebouw van vzw De Overmolen. De Overmolen is een organisatie die creatieve en duurzame antwoorden zoekt voor mensen die door de mazen van het sociale vangnet zijn gevallen. Ze investeert daarnaast ook in huisvesting voor welzijns- en zorgorganisaties.

Het gebouw was tot 1976 een diamantslijperij. Nadien werd het omgebouwd tot de kantoren van 11.11.11 en later werd het gebruikt door de organisaties verbonden aan de christelijke arbeidersbeweging. In 2009 kocht De Overmolen het pand om er Brusselse welzijnsinitiatieven onderdak te bieden.

Het Lakenhuis huisvest organisaties die in Brussel partners in welzijn en gezondheid ondersteunen.

Het gaat om:

- Huis voor Gezondheid: een netwerkorganisatie voor de gezondheidszorg, die zorgverleners verbindt, ondersteunt en aantrekt.
- BruZEL: ondersteuning van de Vlaams erkende eerste lijn in Brussel; een samenwerkings-verband tussen Brusselse zorg- en hulpverleners, maar ook tussen lokale overheden en burgers.
- Brusselse Huisartsenkring: een steunpunt voor de Nederlandstalige Brusselse huisartsen.
- Kenniscentrum Welzijn, Wonen, Zorg: een expertisecentrum en netwerkorganisatie voor de Brusselse partners in welzijn en zorg.
- Home-Info: een Informatiecentrum over woonzorgcentra, rust- en verzorgingstehuizen, assistentiewoningen, ... in het Brussels Hoofdstedelijk Gewest en de regio Halle-Vilvoorde.
- Het BuurtPensioen-Pens(i)onsQuartiers: een organisatie die burenhulpnetwerken uitbouwt in Brusselse wijken, momenteel hebben ze 11 antennes over heel het gewest verspreid.
- Samen Toujours: een platform ter ondersteuning van burenhulpnetwerken en hun behoeften. Het platform biedt hen tools, ondersteuning en een methodologie.

Deze organisaties huren in het Lakenhuis elk hun privatieve kantoren, en beschikken samen over gemeenschappelijke infrastructuur (inkom, vergaderzalen, serverlokaal, fietsenstalling, berging, cafetaria).

Het Kenniscentrum WWZ gaat over tot de renovatie van zijn lokalen.

In eenzelfde beweging worden ook de gemeenschappelijke ruimtes vernieuwd en worden energetische verbeteringen aangebracht in heel het gebouw (nieuwe ramen, isolatie, zonnepanelen ...).

De plannen kregen vorm in een participatief proces met alle huurders en de eigenaar.

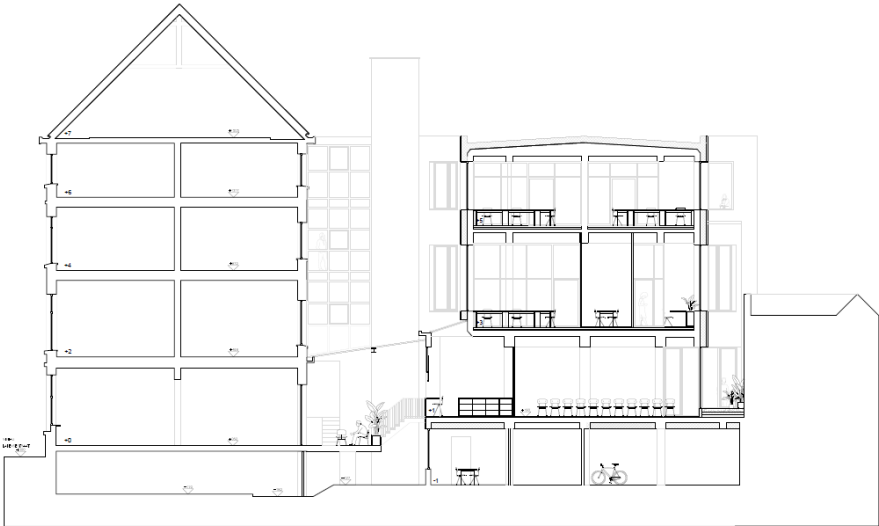
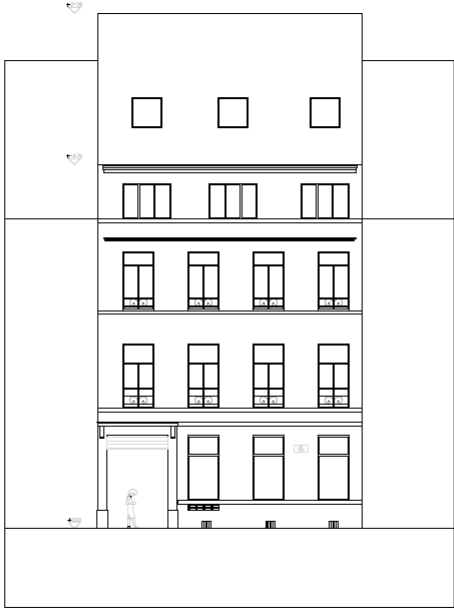
De werken worden begroot op 829.650 euro, exclusief BTW en erelonen.

De financiering van de renovatiewerken gebeurt door 3 partijen:

- de eigenaar staat in voor de financiering van de schil van het gebouw en de structurele werken.
- Kenniscentrum WWZ financiert de verbouwing van de eigen kantoren, aangevuld met een subsidie van de VGC.
- Vlaamse Gemeenschap-coördinatie Brussel financiert de verbouwing van de gemeenschappelijke delen van het gebouw.

3. Plannen en technische toelichting

3.1. Plan gevel en doorsnede



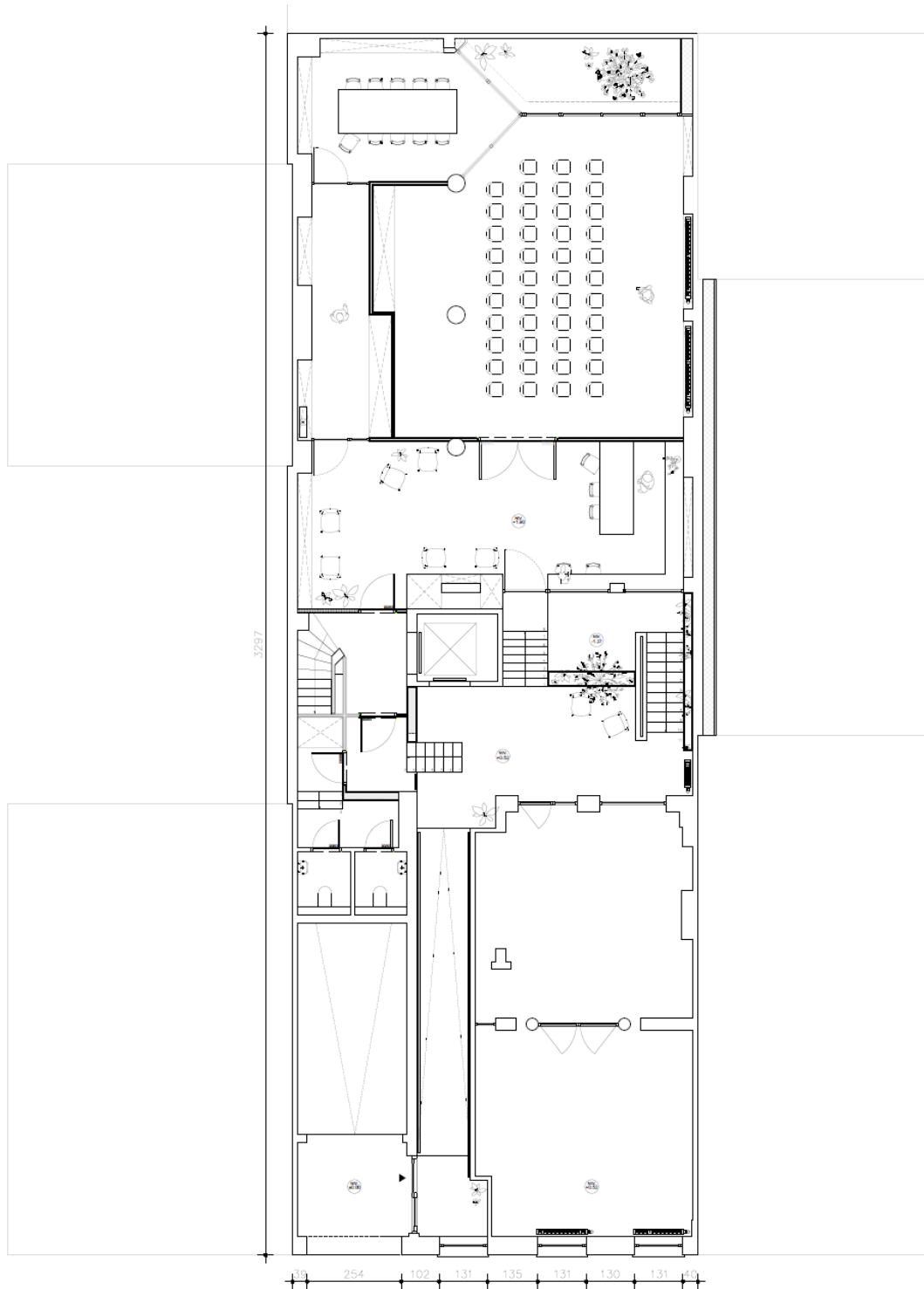
Lakenhuis

MOYAERT
VAN BUYTEN
ARCHITECTS



MOYAERT VAN BUYTEN ARCHITECTS
Maria Theresialaan 43
1500 Willebrode
T +32 2 309 55 99
info@mvaarchitects.com

3.2. Plan gelijkvloers



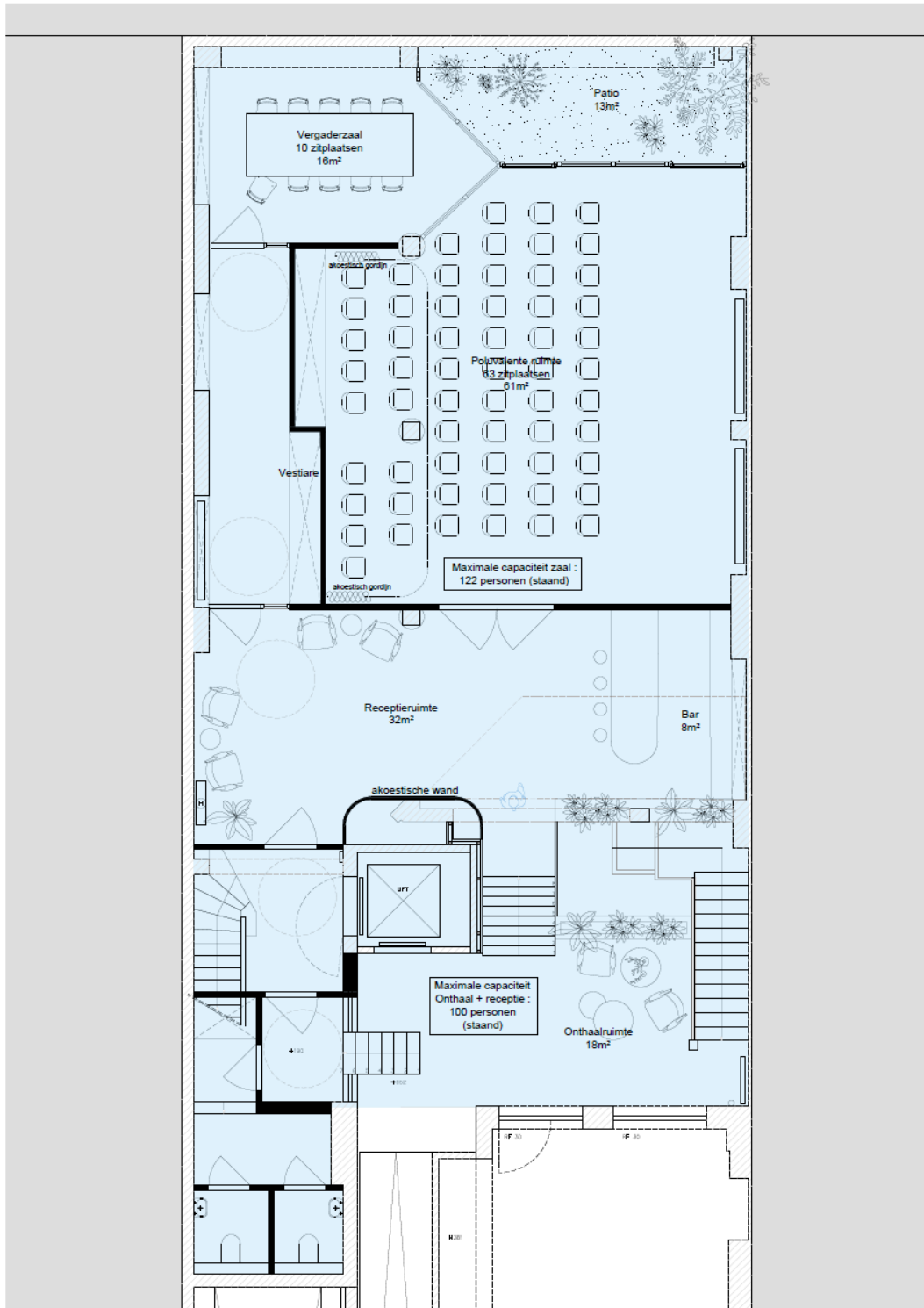
TITEL1
TITEL2

MOYAERT
VAN BUYTEN
ARCHITECTS



MOYAERT VAN BUYTEN ARCHITECTS
Maria Theresialaan 43
1800 Vilvoorde
T +31 2 309 55 93
info@mvbarchitects.com

3.3. Detail gemeenschappelijke ontmoetings- en vergaderruimten



Lakenhuis - Voorontwerp
Verdieping D/+1

MOYAERT
VAN BUYTEN
ARCHITECTS



1,5 m (1:75)

MOYAERT VAN BUYTEN ARCHITECTS
Maria Theresialaan 43
1800 Vilvoorde
T +32 2 309 55 93
info@mvaarchitects.com

3.4. Enkele foto's





3.5. Technische toelichting

Deze werd opgemaakt door architect Matthias Moyaert, van ontwerpbureau Moyaert Van Buyten architecten.

3.5.1. Identificatie

Project : Lakenhuis – Kenniscentrum WWZ

Adres: Lakensestraat 76, 1000 Brussel

Opdrachtgever : Kenniscentrum WWZ en De Overmolen

Architect: Moyaert Van Buyten architecten

3.5.2. Context

Het gebouw, gelegen te Lakensestraat 76 te Brussel, bestaat uit 2 volumes, met elkaar verbonden door een centrale trap en lift. De voorgevel wordt volledig opgefrist, de ramen worden vervangen en de bakgoot wordt vervangen. De achterbouw wordt langs de buitenzijde volledig geïsoleerd en voorzien van een nieuwe gevelbekleding, nieuw buitenschrijnwerk en nieuwe dakdichting met isolatie. Er wordt hierbij voldaan aan richtwaarden voor passiefbouw isolatie. Op beide daken worden PV-panelen voorzien. Deze investering zal gedragen worden door de eigenaar van het gebouw, De Overmolen vzw.

Binnenin wordt de achterbouw volledig gestript. Op +3 en +5 komen de nieuwe kantoren van het Kenniscentrum WWZ. Beneden (-1/0/+1) wordt een nieuwe ontvangstzaal gecreëerd samen met een grote polyvalente zaal (voor grotere vergaderingen of presentaties) en een aparte, kleinere vergaderzaal achteraan. Deze faciliteiten zullen gebruikt kunnen worden door alle organisaties die aanwezig zijn in het gebouw en door andere welzijnsorganisaties of werkingen uit de buurt. Voor de ingrepen binnenin wordt beroep gedaan op het Vlaams Brusselfonds en de VGC.

Voor beide onderdelen, de werken buiten en binnen, wordt gestreefd naar een zo duurzaam mogelijk antwoord alsook om een zo circulair mogelijk ontwerp te realiseren. Hierbij wordt samengewerkt met Renolab.B van Brussel Leefmilieu. Dit gaat verder dan enkel de materiaalkeuze of plaatsingsmethodiek, dewelke steeds doordacht werden overwogen volgens de Gids voor duurzame gebouwen van Brussel Leefmilieu, maar gaat ook over de toekomstbestendigheid en de flexibiliteit van het gebouw. Hoe zorgen we dat dit gebouw zich makkelijk kan aanpassen aan toekomstige evoluties. Dit gaat onder andere over het creëren van verschillende type werkplekken, voor de kantoren, en het gebruik van systeemwanden die makkelijk aanpasbaar zijn, maar eveneens gaat dit over het mogelijk maken dat toekomstige technische evoluties makkelijk kunnen worden toegepast in dit gebouw door er voor te zorgen dat de technische installaties in het gebouw makkelijk aanpasbaar, bereikbaar en up te graden zijn.

3.5.3. Geplande werkzaamheden

De werkzaamheden binnenin zijn op te splitsen in twee delen. Enerzijds de kantoren boven, op +3 en +5. Anderzijds de polyvalente, gedeelde ruimten op -1/0/+1. Op elke verdieping wordt gestart van een gestript gebouw (tot op de ruwbouwelementen).

Na de werken zal het volledige gebouw integraal toegankelijk zijn via de centrale lift. Ook in de vergaderzalen, gemeenschappelijke ruimten en kantoren werden de toegankelijkheidsnormen meegenomen, zodat zowel bezoekers als medewerkers met een beperkte mobiliteit van de accommodatie gebruik kunnen maken.

Verdieping -1/0/+1

De gelijkvloerse en achterliggende eerste verdieping wordt ingericht met oog op grotere vergaderingen, intern of extern. De bestaande onthaalruimte op +0 wordt vergroot en wordt deels doorgetrokken op +1 waar een bar voorzien wordt en enkele aangename zitplekken. De bedoeling is hier dat deze ruimte dienst kan doen voor eventuele recepties al dan niet gekoppeld aan het programma van de polyvalente zaal. Het bestaande binnenschrijnwerk wordt hiervoor uitgebrouwen en er worden planten bakken voorzien om voldoende groen te introduceren.



Beeld bar



Introductie groen in ruimte

Er wordt een polyvalente zaal voorzien met plaats voor 60-tal zitplaatsen voor grotere vergaderingen en/of presentaties. Via een patio wordt er natuurlijk licht geïntroduceerd in de polyvalente ruimte alsook in de vergaderzaal achteraan. Het geheel wordt voorzien van de nodige akoestische plafonds en er wordt een ventilatiesysteem D geïntroduceerd, die in een goede luchtverversing voorziet. Door de introductie van de patio achteraan bestaat de mogelijkheid eveneens om, wanneer gewenst, intensief te verluchten door het openen van een raam.

De sanitaire voorzieningen worden verder volledig vernieuwd en de trap en lift worden conform brandnormering gecompartmenteerd.

Het opzet van deze ruimten is dat ze niet enkel ten dienste kunnen zijn van de gebruikers van het gebouw intern, maar dat deze locatie ook ten dienste van zijn omgeving zal kunnen staan en zal kunnen gebruikt worden door gebruikers uit de buurt, zodat deze locatie een verbindende functie kan hebben in zijn buurt.



Beeld patio

De vloer wordt overal vernieuwd en nieuwe wanden worden voorzien in akoestisch geïsoleerde gipskartonwanden. De deuren worden steeds voorzien met een boven- of zijlicht om licht maximaal te laten infiltreren in de verdieping. In de gang van de receptieruimte naar de vergaderzaal achteraan, worden ingemaakte kasten voorzien die kunnen fungeren als vestiaire bij evenementen of een bergfunctie kunnen vervullen.

Technische uitrusting

Algemeen zal er steeds zoveel mogelijk vermeden worden om leidingen in de chape te laten verlopen. In plaats daarvan zullen kanaalgoten zichtbaar bevestigd worden aan het plafond, dewelke een grote flexibiliteit toelaten naar de toekomst toe.

Omwille van het gebruikspatroon wordt hier gekozen om de bestaande radiatoren te behouden. Hiermee kan de ruimte snel voldoende opgewarmd worden bij gebruik en hoeft dit niet continu te draaien zoals met vloerverwarming. De leidingen zullen wel allemaal vernieuwd worden via de onderliggende kelder zodat de bestaande chape kan behouden blijven.

Verder wordt zoals hierboven reeds aangehaald een ventilatiesysteem D geplaatst die voor een goede luchtverversing zal zorgen, ook deze zal zichtbaar aan het plafond bevestigd worden, zodat deze steeds makkelijk bereikbaar is voor onderhoud en werkzaamheden.

De elektriciteitsinstallatie wordt aangepast waar nodig en er worden overal nieuwe LED-verlichtingsarmaturen geplaatst. De nodige uitbreiding op het bestaande branddetectiesysteem worden eveneens voorzien.

Daarnaast wordt ook een presentatiescherm en een audio-installatie voorzien die het moet mogelijk maken om enerzijds hybride vergaderingen te ondersteunen, anderzijds presentaties mogelijk te maken.

Verdieping +3/+5: kantoren Kenniscentrum WWZ

Op de verdiepingen +3 en +5 worden de bestaande kantoren van het Kenniscentrum WWZ volledig heringericht, met een sterke focus op toekomstgerichtheid. Zo is er veel aandacht besteed aan het uitwerken van een flexibele werkplek, waar zowel in team gewerkt kan worden als alleen, waar hybride kan vergaderd worden of op de klassieke manier, waar men zittend kan werken of staand.

Op de derde verdieping bevinden zich aan de rechterzijde twee bureauruimten (5 en 3 bureauplaatsen) en een vergaderzaaltje; aan de linkerzijde bevindt zich een keuken met grote eettafel voor het hele team waarachter een trap wordt toegevoegd die voor een interne verbinding zorgt tussen +3 en +5. Achter de trap bevindt zich nog de bureauruimte van de directie. Op de vijfde verdieping bevinden zich eveneens 2 bureauruimten aan de rechterzijde (2x 5 bureauplaatsen). Links bevinden zich werkplekken op hoogte, om staand werken mogelijk te maken, 3 stille werkplekken en een vergaderzaal voor 8 à 10 personen.



Beeld stille werkplekken

De onderverdeling van de verschillende ruimten gebeurt door systeemwanden met glazen of houten panelen of met wanden uit gipskarton. Met deze systeemwanden kan het licht van buiten het volledige gebouw infiltreren. Om toch ook enigszins visueel een scheiding te creëren, wordt ook gewerkt met gehamerd glas, wat licht doorlaat maar zicht verhindert.



Beeld glazen systeemwand

Technische uitrusting

Ook in de technische uitrusting is een verregaande toekomstgerichtheid en duurzaamheid nagestreefd. Op beide verdiepingen wordt vloerverwarming voorzien, die aangesloten wordt op de bestaande installatie van het hele gebouw. Zo zijn deze verdiepen reeds voorzien van een geschikt warmteafgiftesysteem voor toekomstige warmteopwekking met een lager temperatuurregime.

Daarnaast worden de kantoren voorzien van een ventilatiesysteem D, dat een goede luchtverversing moet garanderen.

De technische kanalen en leidingen zullen, net zoals op verdieping +1, in het zicht blijven om eventuele uitbreidingen in de toekomst mogelijk te maken. Zo zal de elektriciteit in kanaalgoten aan het plafond verlopen waarop de verlichtingsarmaturen worden bevestigd. Dit brengt een zeer grote flexibiliteit met zich mee naar de toekomst. (zie foto hieronder)

Tot slot wordt ook hier ingezet op het maximaal faciliteren van hybride vergaderen, zowel in kleinere ruimten als in de grotere vergaderzalen. Dit kan gaan van stopcontacten voor de individuele ruimten (laptops), goed wifi-bereik, als ook voldoende schermen, camera's en micro-en luidsprekerapparatuur voor de grotere vergaderzaal. Hierbij wordt bestaand materiaal deels hergebruikt.



Beeld kantoor met technische kanalen en leidingen in het zicht tegen het plafond

4. Integratie van een kunstwerk

De subsidiëring van de Vlaamse overheid vraagt dat er een kunstwerk in de renovatie wordt verwerkt. Het [Decreet Kunst in Opdracht van 1 maart 2019](#) omschrijft hoe dat moet gebeuren. De overheid geeft ook een stappenplan voor de realisatie van een kunstopdracht mee:

https://www.vlaanderen.be/cjm/sites/default/files/2020-06/20200529_stappenplan_KiO.pdf

De eerste stap is de opdrachtoomschrijving.

De opdracht in dit dossier is het integreren van een kunstwerk in de gemeenschappelijke ruimte.µ

Vereisten:

- Het kunstwerk maakt geïntegreerd deel uit van de verbouwingswerken of inrichting van de ruimte.
- Het respecteert de filosofie van de verbouwing en kadert in de duurzaamheidsgedachte.
- Het verwijst bij voorkeur naar de invulling van het gebouw of heeft er een duidelijke link mee.
- Het geeft een extra cachet aan de ruimte.
- Daar de ruimte al vrij beperkt is, neemt het geen extra plaats in.
- De kunstvorm staat nog open en zal met de selectiecommissie bekeken worden. Er werd wel aan gedacht aan: vloertekening, ijzerwerk op trap, meubels cafetaria, glasraam, gevel ... Alle suggesties en ideeën zijn welkom.
-

Het percentage voor de integratie van een kunstwerk bij renovatiewerken onder een miljoen euro bedraagt 1,5%. Dit betekent dat voor de kunstopdracht een bedrag van 12.500 euro wordt voorzien. Dit bedrag omvat alle kosten die te maken hebben met de te lopen procedure.

De procedure omschrijft

- een aanzet van een opdrachtoomschrijving (deze nota).
- de samenstelling van een selectiecommissie: vertegenwoordigers van de opdrachtgever, het ontwerpteam, de gebruikers en/of andere betrokken actoren, en één of meerdere externe professionele artistiek deskundigen.
- de goedkeuring door het bestuur van de opdrachtgever van de aanzet van opdrachtformulering, de samenstelling van de selectiecommissie, het budget en de procedure.
- de inhoudelijk gemotiveerde preselectie van kunstenaars en de toelichting in een verslag.
- een tegen vergoeding uit te werken artistiek voorontwerp door de geselecteerde kunstenaars , vergezeld van een budgettaire raming.
- presentatie door de kunstenaars van het artistiek concept.
- de leden van de selectiecommissie toetsen na de presentatie de voorstellen af aan de uitgangspunten: de vertegenwoordigers van de opdrachtgever in functie van hun ambitie en visie, het ontwerpteam in functie van de architecturale en ruimtelijke context en de artistiek deskundigen in functie van de artistieke kwaliteit.
- de gemotiveerde definitieve selectie wordt bekrachtigd in een selectieverslag.
- contractuele verbintenis met de kunstenaar met als opdracht de uitwerking van zijn concept tot een uitvoerbaar voorstel, met bijhorend budget (verloning, materiaal-, productie- en plaatsingskosten en alle organisatorische, technische en logistieke kosten om het werk te kunnen uitvoeren) en een duidelijke timing aangaande de realisatie.

5. Samenstelling selectiecommissie

De selectiecommissie bestaat uit:

- Voor de eigenaar: Luc De Weerdts en Lejo Fonteyn
- Voor de opdrachtgever: Jeroen Dries en Herwig Teugels
- Voor de ontwerper: Matthias Moyaert
- Voor de gebruikers: Katrien Walter, Hisham Vanborm en Ivan Denayer
- Voor de kunstensector: Roel Kerkhofs en Ann van de Vyvere

Brussel, 4 april 2022